

مصرف شیر در کودکان تهران و ارتباط آن با وضع اقتصادی - اجتماعی آنان

برلیان ت بزرگمهر*

خلاصه:

بمنظور تعیین تأثیر وضع اقتصادی - اجتماعی در پذیرش و مصرف شیر در کودکان لزوم انجام مطالعاتی در این مورد احساس میگردید، بهمین منظور تعداد ۹۲۵۴ کودک و نوجوان در دو طبقه اقتصادی - اجتماعی بالا و پائین در تهران انتخاب و در ۶ گروه سنی دسته بندی گردیدند.

نتایج حاصله نشان میدهد که کودکان طبقه اقتصادی - اجتماعی بالا (مرفه) ۲-۳ برابر کودکان طبقه اقتصادی - اجتماعی پائین (غیر مرفه) عادت بخوردن شیر در خانه داشتند.

در مورد مقدار شیر مصرفی، در طبقه مرفه اکثر کودکان در هر وعده یک لیوان شیر مصرف مینمودند، در حالیکه در گروه غیر مرفه اکثریت با کسانی بود که در هر نوبت یک استکان شیر میخوردند.

نتایج بدست آمده از بررسی مصرف شیر در مدرسه حاکی از اینست که مجموعاً کودکان طبقه اقتصادی - اجتماعی بالا بیش از طبقه اقتصادی - اجتماعی پائین شیر مدرسه را مصرف مینمودند. در بین کسانی که شیر مدرسه را نمیخوردند، مهمترین دلیل عدم مصرف در طبقه مرفه، نپسندیدن مزه شیر مدرسه و در طبقه غیر مرفه بطور کلی دوست نداشتن این ماده غذایی (شیر) بوده است.

سیر بودن کودکان که در طبقه مزفه از دلایل تقریباً مهم عدم مصرف شیر میباشد، در طبقه غیرمرفه از دلایل کم اهمیت محسوب میشود .

بروز علائم بالینی در اثر مصرف شیر که درگروه مرفه از دلایل کم اهمیت عدم مصرف شیر میباشد در گروه غیر مرفه از علل نسبتاً مهم است .

همچنین بعضی از کودکان سهمیه شیر خود را مصرف ننموده و آنرا نگاهمیداشتند و پس از پایان ساعت مدرسه با خود بخانه میبردند (برای مصرف اعضاء کوچکتر خانواده و یا تهیه ماست) تعداد اینگونه کودکان در طبقه غیر مرفه بیش از طبقه مرفه بوده است .

مقدمه:

در مورد پذیرش و مصرف شیر بین شاگردان مدارس در سالهای گذشته مطالعاتی انجام گرفته، در این مطالعات بیشتر بر روی چگونگی مصرف شیر توسط کودکان، همچنین ارتباط مصرف شیر با دریافت مواد مغذی، رابطه رشد با مصرف شیر یا غذای مدرسه و عواملی نظیر آن تکیه شده است. ولی در مورد ارتباط وضع اقتصادی - اجتماعی با مصرف شیر بین کودکان بجز در یکی از مطالعات (۲) تحقیقی انجام نگرفته، همچنین در مورد علل عدم مصرف شیر توسط کودکان گزارشی بدست نیامده است.

گزارشاتی مبنی بر وجود ارتباط مثبت بین مصرف شیر مدرسه و غذای مدرسه بین شاگردان وجود دارد که نشان میدهد بیش از $\frac{1}{3}$ شاگردانی که در کلاسهای پائین تر بودند (شاگردان کوچکتر) هم شیر مدرسه و هم غذای مدرسه را مصرف نموده اند (۱) همچنین ذکر گردیده که مصرف غذای مدرسه در بین طبقه اقتصادی - اجتماعی پائین و کودکان دارای خانواده پرجمعیت، بیشتر بوده است.

مطالعه Cook (۲) نشان داد که ۵۷ درصد شاگردان مدارس مورد بررسی در تمام روزهای هفته که بمدرسه میرفتند شیر مدرسه را مصرف میکردند، این رقم پائین تر از رقم ۹۳ درصد شاگردان مدارس ابتدائی مورد مطالعه در ۱۹۶۰ (National Dairy Council, 1961) و ۹۲ درصد کودکان قبل از سن مدرسه - دوران آمادگی و مدارس ابتدائی مورد مطالعه در ۱۹۶۹ (Department of Education and Science, 1970) میباشد.

در مطالعه Cook همچنین گزارش شده که ۸۴ درصد شاگردان، بیشتر روزها شیر مدرسه را مصرف مینمودند (۲). در مورد مصرف شیر توسط کودکان در خانه گزارشاتی مبنی بر اینکه در تابستان تعداد بیشتری از کودکان در خانه شیر میخورند وجود دارد. (۳)، این بررسی در مدارس با وضع اقتصادی - اجتماعی بالا و پائین انجام شده ولی مقایسه ای

از نظر مصرف شیر در این دو طبقه اقتصادی - اجتماعی انجام نگرفته است .
در مطالعه Bender ۱۳ درصد کودکان شیر خوارگاه ، ۲۸ درصد کودکان شیرخوار و
قبل از دوران آمادگی و ۲۹ درصد شاگردان مدرسه ابتدائی شیر مدرسه (یا موعسه) را
مصرف نمیکردند . (۴)

مطالعه‌ای که در ایران در مورد مصرف شیر در استانهای مختلف کشور انجام شده
(۵) نشان میدهد که فقط در استان خراسان بیش از نصف شاگردان مدارس (۵۴ درصد آنان)
تمام شیر مدرسه را مصرف مینمودند و فقط در استان سیستان و بلوچستان بیش از نیمی از
شاگردان (۵۲ درصد) قسمتی از شیر مدرسه را میخوردند .

در این مطالعه نیز ارتباط مصرف شیر با طبقه اقتصادی - اجتماعی مشخص نشده
است . در مورد دلایل عدم مصرف شیر مدرسه در گزارشات موجود توضیحی داده نشده .
در مطالعه Cook (۲) هیچ ارتباطی بین طبقه اقتصادی - اجتماعی ، اندازه خانواده
(تعداد جمعیت خانواده) و وضع کار مادر با مصرف شیر مدرسه توسط کودکان بدست نیامده
است .

بعبارت دیگر عوامل فوق الذکر تأثیری در مصرف شیر مدرسه توسط کودکان نداشته
است .

روش کار :

نمونه مورد مطالعه در دو گروه با وضع اقتصادی - اجتماعی بالا (گروه مرفه) و
وضع اقتصادی - اجتماعی پایین (گروه غیر مرفه) در نظر گرفته شد ، بر این اساس ، مدارس
با شرایط اقتصادی - اجتماعی بالا (مدارس مرفه در مناطق شمالی شهر تهران) و مدارس با
شرایط اقتصادی - اجتماعی پایین (مدارس غیر مرفه در مناطق جنوبی و فقیر نشین تهران)
شناسائی ، و نام هر مدرسه یا تعداد دانش آموزان آن مشخص گردید . سپس تعداد ۱۵
مدرسه از بین مدارس با شرایط اقتصادی - اجتماعی بالا با حدود ۵۰۰ دانش آموز (۴۶۴۳
نفر) بطور تصادفی انتخاب گردید . در مورد مدارس با وضع اقتصادی - اجتماعی پایین نیز
به همین طریق تعداد ۱۵ مدرسه با حدود ۵۰۰ نفر (۴۵۶۱ دانش آموز) انتخاب شدند
افراد مورد مطالعه مجموعاً ۹۲۰۴ کودک و نوجوان ۵ تا ۱۷ ساله بودند .

این بررسی که در ماههای بهمن و اسفند ۱۳۵۴ انجام گرفت شامل مصاحبه با فرد
فرد دانش آموزان در سر کلاس و مشاهدات عینی در هنگام مصرف شیر در مدرسه بوده است .
تمام اطلاعات مربوط به مصرف شیر در منزل و مدرسه بنا باظهار دانش آموزان در

سرکلاس بدست آمده است .

نتایج و بحث :

جدول شماره ۱ تعداد و درصد کودکان مورد بررسی را در دو طبقه اقتصادی اجتماعی بالا (گروه مرفه) و پائین (گروه غیر مرفه) نشان میدهد .

جدول شماره ۱ - تعداد و درصد کودکان مورد بررسی در دو طبقه مرفه و غیر مرفه .

جمع		گروه غیر مرفه		گروه مرفه		وضع اقتصادی اجتماعی گروه سنی
				درصد	تعداد	
۱۳/۱	۱۲۰۲	۱۲	۵۵۰	۱۴	۶۵۲	۷-۵
۲۶/۱	۲۴۰۳	۳۰/۸	۱۴۰۳	۲۱/۵	۱۰۰۰	۹-۸
۲۳	۲۱۲۲	۲۴	۱۰۹۶	۲۲/۱	۱۰۲۶	۱۱-۱۰
۲۲/۳	۲۰۵۶	۱۷/۷	۸۰۸	۲۶/۹	۱۲۴۸	۱۳-۱۲
۱۳/۹	۱۲۸۳	۱۳/۷	۶۲۸	۱۴/۱	۶۵۵	۱۵-۱۴
۱/۵	۱۳۸	۱/۷	۷۶	۱/۳	۶۲	۱۷-۱۶
۹۹/۹	۹۲۰۴	۹۹/۹	۴۵۶۱	۹۹/۹	۴۶۴۳	مجموع

گروه سنی ۵ - ۷ ساله شامل کودکان دوره آمادگی و احتمالاً سال اول ابتدائی میباشد .

گروه ۸ - ۹ ساله شامل سال دوم و سوم ابتدائی ، گروه ۱۰ - ۱۱ ساله شامل چهارم و پنجم ابتدائی - گروه ۱۲ - ۱۳ ساله شامل دوره اول و دوم راهنمایی و گروه ۱۴ - ۱۵ ساله عموماً شامل دوره آخر راهنمایی میباشد .

لازم بتذکر است که تعدادی از شاگردان بعلت مردود شدن یا دیر بمدرسه رفتن ، در سنین بالاتر از ۱۵ سالگی دوره آخر راهنمایی را میگذرانند ، این افراد در گروه ۱۶ - ۱۷ ساله قرار داشتند .

بررسی شامل دو قسمت بود : الف - مصرف شیر در منزل ب - مصرف شیر در مدرسه

الف - مصرف شیر در منزل :

از مجموع کودکان مورد بررسی ۷۱/۳۰ درصد کودکان طبقه مرفه و ۲۹/۸ درصد کودکان طبقه غیر مرفه در منزل شیر مصرف مینمودند .

نتایج حاصله نشان میدهد که بین وضع اقتصادی - اجتماعی و مصرف شیر در منزل در تمام گروههای سنی ارتباط آماری وجود دارد ($P < 0.00001$) و کودکان طبقه مرفه در تمام گروههای سنی بیش از کودکان طبقه غیر مرفه (۲ - ۳ برابر آنان) در خانه شیر مصرف مینمودند . (نمودار شماره ۱) .

در مورد مصرف شیر در گروههای سنی مختلف ، در طبقه مرفه افراد ۱۶ - ۱۷ ساله بیش از سایر گروههای سنی در خانه شیر میخورند در حالیکه در طبقه غیر مرفه گروه ۵ - ۷ ساله از نظر مصرف شیر اکثریت داشتند (نمودار شماره ۱) .

در هر دو طبقه اقتصادی - اجتماعی بالا و پائین بین افرادی که در منزل شیر مصرف مینمودند اکثریت با کسانی بود که هر روز (هفتهای ۷ روز) در منزل شیر میخورند - باستثناء گروه ۱۶ - ۱۷ ساله در هر دو طبقه مرفه و غیر مرفه که اکثریت کودکان هفتهای سه روز شیر مصرف میکردند .

در مورد مقدار شیر مصرفی در طبقه اقتصادی - اجتماعی بالا کسانی که در هر نوبت یک لیوان شیر در خانه مصرف مینمودند اکثریت داشتند در حالیکه در طبقه اقتصادی - اجتماعی پائین اکثریت با کسانی بود که هر بار یک استکان شیر میخورند (باستثناء گروه ۱۶ - ۱۷ ساله که در هر نوبت یک لیوان شیر مصرف مینمودند .

باتوجه به مطالب فوق میتوان چنین نتیجه‌گیری کرد که بین وضع اقتصادی - اجتماعی و مصرف شیر در منزل ارتباط وجود دارد، باین ترتیب که کودکان طبقه مرفه چه از نظر مصرف شیر و چه از لحاظ مقدار شیر مصرفی بطور قابل ملاحظه‌ای نسبت به کودکان طبقه غیر مرفه اکثریت داشتند. ($P < 0.000001$)

ب - مصرف شیر در مدرسه:

لازم بتذکر است که در زمان بررسی در مدارس، شیر اولتراپاستوریزه بین شاگردان توزیع میگردد و منظور از شیر مدرسه، این نوع شیر میباشد.

در مورد مصرف شیر مدرسه شاگردان به سه دسته تقسیم می‌شدند:

دسته اول، تمام شیر مدرسه را مصرف میکردند ($42/5$ درصد کودکان طبقه مرفه و $46/8$ درصد کودکان طبقه غیر مرفه در این دسته قرار داشتند).

دسته دوم، قسمتی از شیر مدرسه را می‌خوردند ($22/4$ درصد کودکان طبقه مرفه و $14/1$ درصد شاگردان طبقه غیر مرفه در این دسته بودند).

دسته سوم، شاگردانی که اصلاً شیر توزیع شده در مدرسه را مصرف نمی‌نمودند (35 درصد کودکان طبقه مرفه و 39 درصد کودکان طبقه غیر مرفه در این گروه قرار داشتند).

در دسته اول، در گروه‌های سنی پائین‌تر یعنی ۵ - ۱۳ ساله، طبقه غیر مرفه بیش از طبقه مرفه تمام شیر مدرسه را می‌خورند در حالیکه در گروه‌های سنی بالاتر از ۱۴ ساله، طبقه مرفه بیش از طبقه غیر مرفه تمام شیر مدرسه را مصرف مینمودند. نمودار شماره ۲ ($P < 0.00001$) این موضوع شاید باین علت باشد که گروه ۵ - ۱۳ ساله در طبقه مرفه بخاطر کمی سن و احتمالاً بعثت خوردن صبحانه در منزل نمیتوانستند 25°C شیر مدرسه را در یک وعده مصرف نمایند. در حالیکه در طبقه غیر مرفه در گروه سنی ۵ - ۱۳ ساله شاید عواملی مانند نخوردن صبحانه باعث مصرف تمام شیر مدرسه شده باشد.

مقایسه مصرف شیر در گروه‌های سنی مختلف در هر دو طبقه اقتصادی - اجتماعی بالا و پائین مشابه است، یعنی در هر دو طبقه مرفه و غیر مرفه، گروه ۵ - ۷ ساله بیش از سایر گروه‌های سنی تمام شیر مدرسه را مصرف میکردند (نمودار شماره ۲). در دسته دوم (مصرف قسمتی از شیر) طبقه مرفه در تمام گروه‌های سنی نسبت به طبقه غیر مرفه اکثریت داشتند (نمودار شماره ۳).

مقایسه مصرف شیر در گروه‌های سنی مختلف نشان میدهد که گروه ۱۶ - ۱۷ ساله بیش از سایر گروه‌های سنی، قسمتی از شیر مدرسه را مصرف مینمودند. نمودار شماره ۳ ($P < 0.00001$)

در مورد دلایل عدم مصرف شیر در مدرسه، در طبقه مرفه در تمام گروههای سنی مهمترین دلیل، مزه شیر ذکر گردیده است، یعنی اکثر کودکان طبقه مرفه بعلت اینکه مزه این نوع شیر (اولترا پاستوریزه) را دوست نداشتند آنرا مصرف نمیکردند در حالیکه در طبقه غیر مرفه مهمترین دلیل عدم مصرف شیر مدرسه در تمام گروههای سنی دوست نداشتن شیر بوده است، بدینمعنی که اکثر کودکان طبقه غیر مرفه احتمالا بعلت اینکه عادت بمصرف شیر در خانه نداشتند این ماده غذایی را دوست نداشته و بنابراین در مدرسه هم شیر مصرف نمیکردند.

در مورد دلایل دیگر، نتایج حاصله نشان میدهد که سیر بودن کودکان که در طبقه مرفه یکی از دلایل نسبتاً مهم عدم مصرف شیر مدرسه میباشد در طبقه غیر مرفه از دلایل کم اهمیت محسوب میشود.

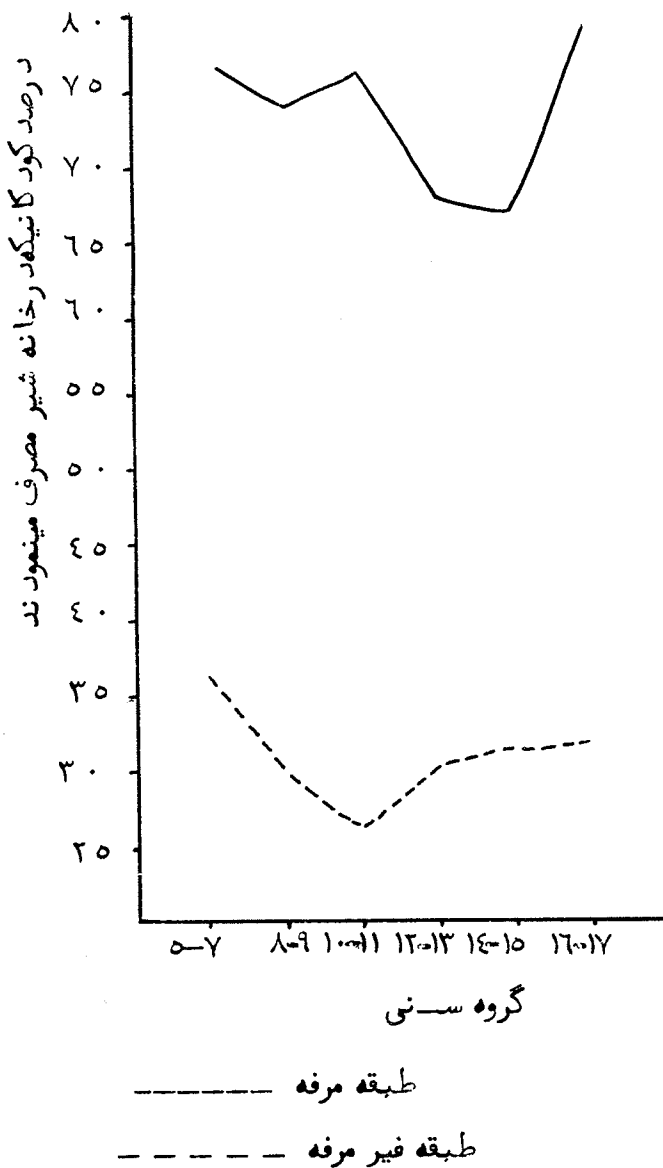
همچنین وجود علائم* بالینی در اثر مصرف شیر که در طبقه مرفه از دلایل کم اهمیت است در طبقه غیر مرفه یکی از علل نسبتاً مهم را تشکیل میدهد. ضمناً بعضی از کودکان سهمیه شیر خود را در مدرسه مصرف نکرده و طبق اظهار خودشان برای استفاده خواهر یا برادر کوچکترشان و یا برای تهیه ماست جهت مصرف خانواده بمنزل میبردند، طبعاً تعداد این افراد در طبقه مرفه بسیار ناچیز بوده است در حالیکه در طبقه غیر مرفه بخصوص در گروههای سنی پایینتر نسبتاً قابل توجه میباشد.

تشکر:

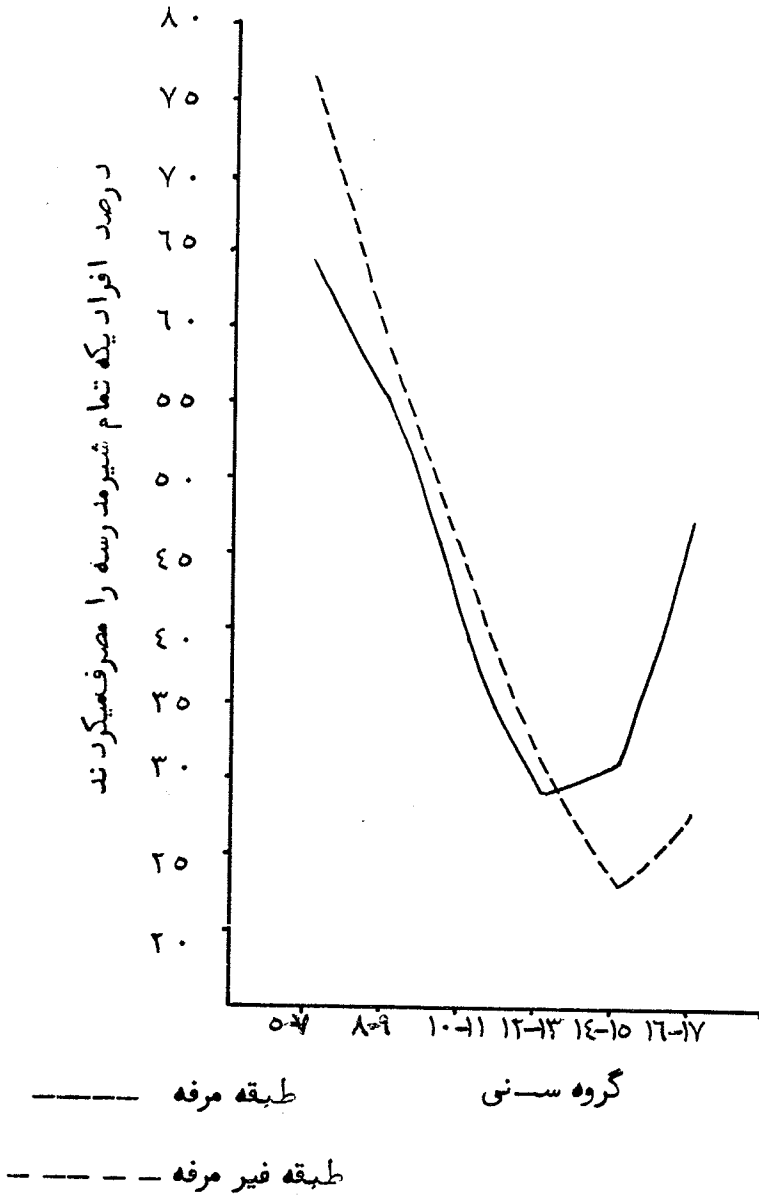
نویسنده مقاله از خانم دکتر صدرو آقای اردکانی جهت کمک و راهنماییهای با ارزش ایشان و نیز از تیم بررسی مصرف شیر و همچنین از مرکز آمار و دفتر بررسیها و خدمات ماشینی وزارت بهدای و کلیه کسانی که جهت انجام، پیشبرد و نتیجه گیری این بررسی بهر نحو همکاری نموده اند سپاسگزاری مینماید.

* - منظور از علائم بالینی، پیدایش عوارضی مانند دل درد، دل پیچه، حالت تهوع گاهی استفراغ، رنک پریدگی در اثر مصرف شیر در کودکان میباشد.

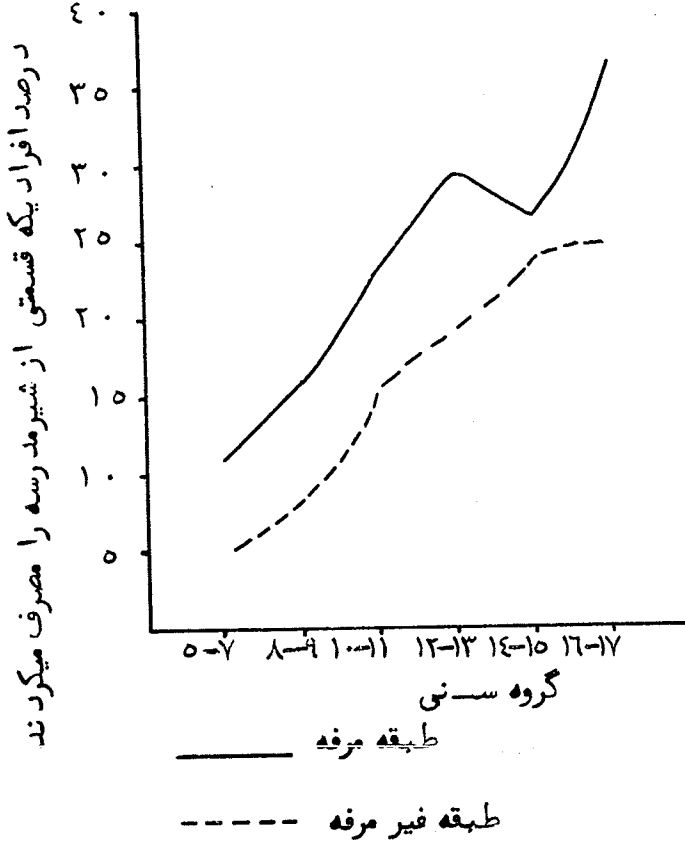
نمودار شماره ۱



نمودار شماره ۲



نمودار شماره ۳



REFERENCES

1. Cook, J., et all (1975) School meals and the nutrition of school children. Brit. J. Prev. Soc. Med. 29, 182.
2. Cook, J., et al. (1975) The contribution made by school milk to the nutrition of primary school children. Brit. J. Nut. 34, 91.
3. Chattaway, E.W., et. all. (1946) Nutrition of school-children in Leeds. Winter, 1943, and Summer, 1944. Brit. Med. J., 1, 429.
4. Bender, A.E., et all (1972), Survey of school meals. Brit. Med. J., 2, 383.

۵. "طرح بررسی جامع تغذیه دانش‌آموزان".